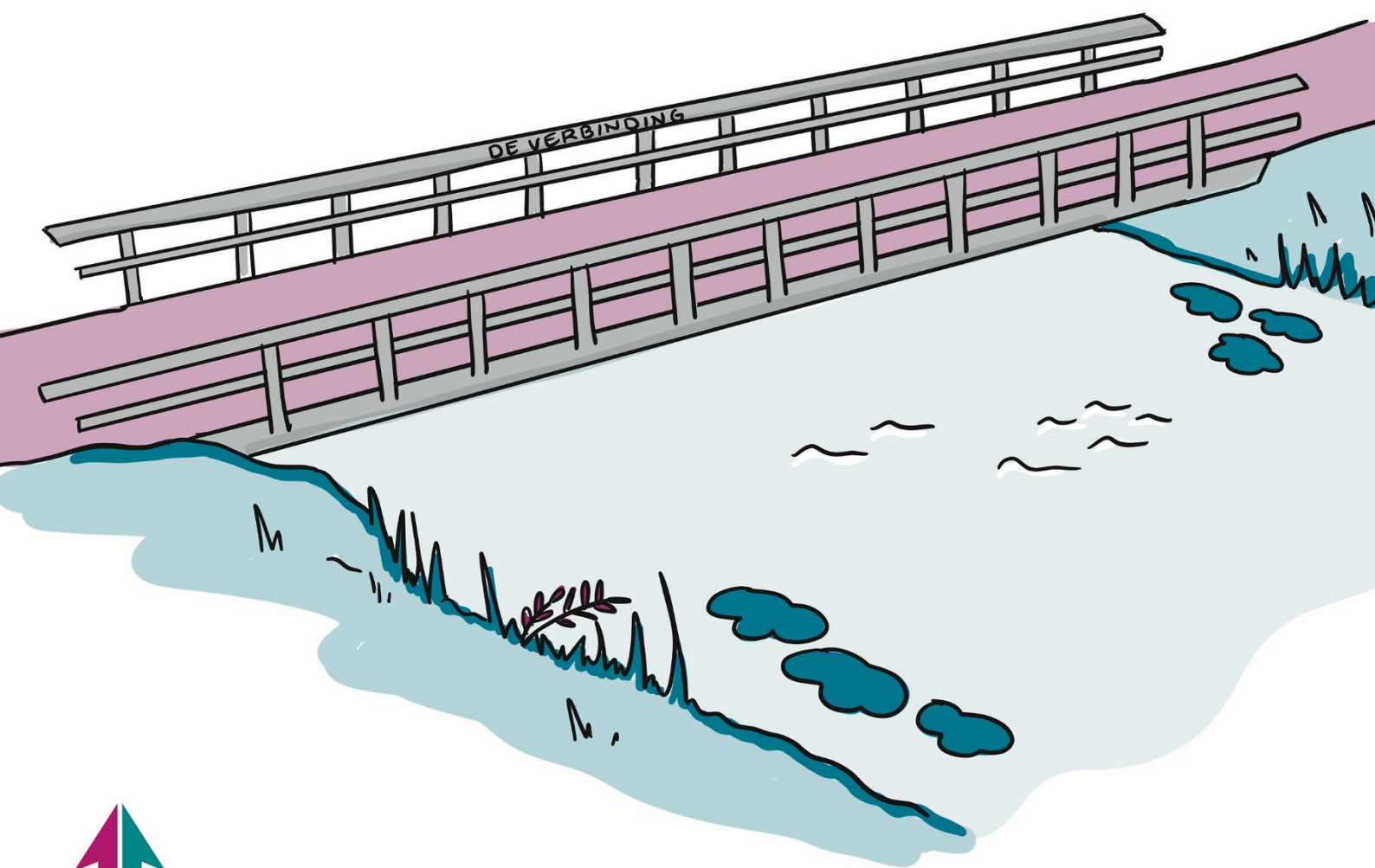


# Bestuursakkoord

GEMEENTE  
MIDDEN-DRENTHE 

## 2022 - 2026



**GROEN  
LINKS**



Beste raads- en commissieleden, beste inwoners!  
In dit voorwoord vertellen wij waarom we dit bestuursakkoord gesloten hebben.

## **Verbinding**

Verbinding is onmisbaar voor de Midden-Drentse samenleving. Tussen mensen onderling. Tussen gekozen bestuurders en kiezers. Tussen bestuurders en ambtenaren onderling.

Wij gaan er de komende vier jaar alles aan doen om die verbindingen sterker te maken. In een goed samenspel tussen inwoners, verenigingen, ondernemers en politiek. Juist ook wanneer niet iedereen hetzelfde denkt of wil. Verbinden is ook het overbruggen van verschillen.

## **Raadsprogramma en bestuursakkoord**

De gemeenteraad heeft unaniem een raadsprogramma vastgesteld voor de periode 2022 tot 2026. Aan de uitvoering van dat programma werken we van harte mee. Sterker nog: dat programma is leidend en sturend voor ons bestuursakkoord.

We hebben een bestuursakkoord gesloten. Dat akkoord past bij wat er in het raadsprogramma staat. Dat past bij de verbinding die alle acht partijen in de gemeenteraad zoeken.

Het bestuursakkoord geeft zo, aansluitend aan het raadsprogramma, nader richting aan het (dagelijks) bestuur van de gemeente.

## **Uit het raadsprogramma 2022 - 2026:**

*We laten daarmee zien wat we als onze opdracht van de kiezers zien: dat we, met behoud van onze eigen politieke opvattingen, met elkaar besluiten nemen die goed zijn voor onze samenleving. Dat is waar het in de politiek en in de samenleving om gaat. Dat we er samen uit komen, als verschillende (groepen) mensen met verschillende opvattingen. Met geven en nemen. En met respect voor elkaar en elkaars opvattingen.*

Voor de leesbaarheid nemen we de teksten uit het raadsprogramma over de vijf grote onderwerpen integraal over in dit bestuursakkoord.

## **Midden-Drenthe: een leven lang ruimte**

In maart 2021 heeft de gemeenteraad de bestuurlijke visie voor Midden-Drenthe vastgesteld. Die visie geldt voor de lange termijn en bepaalt daarom ook mede de koers van dit bestuursakkoord. De visie zit als bijlage achteraan dit bestuursakkoord.





## **Participatie**

Bij verbinding hoort participatie. Meedenken, meedoen, meebeslissen. Door inwoners, verenigingen en ondernemers.

We maken bij elk onderwerp vooraf duidelijk wat participatie concreet inhoudt. Wat is er mogelijk? Welke ruimte is er? Wanneer kun je meedenken, of zelfs meebeslissen?

Elk onderwerp verschilt. Ook mensen zijn verschillend. We proberen zo veel mogelijk verschillende mensen te betrekken. Participatie is mensenwerk.

Zo willen wij de beste keuzes voor onze gemeente maken.

Participatie betekent niet dat iedereen altijd zijn zin kan krijgen. Soms is het antwoord nee. Soms hebben verschillende inwoners verschillende belangen en meningen. Soms moeten we meewerken aan landelijke opgaven. In zulke gevallen hakt de gemeente de knoop door, met oog voor het algemeen belang.

Van de organisatie verwachten we goede adviezen en respect voor de beslissende rol van college, burgemeester en gemeenteraad.

Wij nemen van onze kant daarbij altijd graag de verantwoordelijkheid om duidelijk uit te leggen waarom we onze besluiten nemen.

## **Dienstverlening**

De gemeenteraad heeft beslist wat de visie op dienstverlening is. Het is onze taak om in de praktijk te laten zien dat de visie werkt. Wie zich bij de gemeente meldt, voelt zich gezien en gehoord. De inwoner, de samenleving staat voorop.

## **Netwerken**

We boeken onze successen in verbinding met elkaar.

We zijn als gemeentelijke overheid ook een onderdeel van de gemeenschap. In laagdrempelige contacten komen we meer te weten van wat er speelt en wat er nodig is. We werken samen waar dat nodig is. Of dat nu binnen of buiten onze gemeente is.

## **Platteland**

Voor alle fracties geldt: wij zijn er voor Midden-Drenthe. Dat geldt natuurlijk ook voor dit bestuursakkoord. Ons platteland is minstens zo belangrijk als de Randstad. Daarvoor komen we op, als het moet ook tegen de koers van het Rijk in.



# Voorwoord:



## Tot slot

De komende vier jaren gaan we er, ook in onzekere tijden, alles aan doen om de verbindingen in Midden-Drenthe sterker te maken. We gaan er alles aan doen om in verbinding te besturen. Verbinding tussen het college en de hele gemeenteraad.

Dat vraagt luisteren, dat vraagt lef, dat vraagt de wil om het echt samen te doen. Wij geloven dat die aanpak leidt tot de beste resultaten.

Voor resultaten door verbinding, daar gaan we voor.

Namens de fracties,

Jannes Kerssies (Gemeentebelangen BBBondgenoot),

Tineke Posthoorn (PvdA),

Ria Beukema (CDA)

Rudie Weima (GroenLinks).

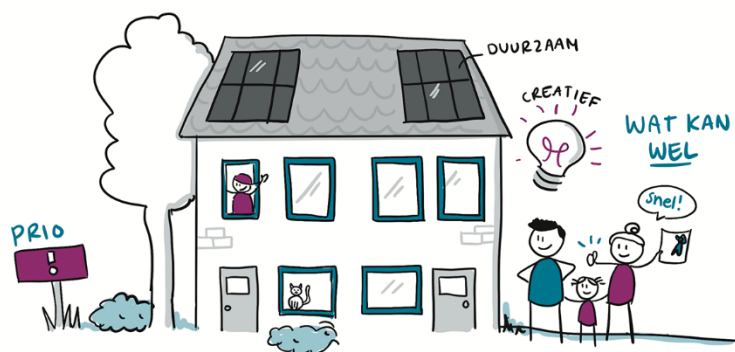
Midden-Drenthe,  
13 juni 2022

# Inhoud:



<b>Wonen</b> .....	<b>5</b>
<b>Duurzaamheid en klimaat</b> .....	<b>9</b>
<b>Dienstverlening en organisatie</b> .....	<b>12</b>
<b>Bestuursstijl</b> .....	<b>15</b>
<b>Financiën</b> .....	<b>17</b>
<b>Sociaal domein</b> .....	<b>19</b>
<b>Ruimtelijk domein</b> .....	<b>14</b>
<b>Bijlage 1: Bestuurlijke visie – maart 2021</b> .....	<b>15</b>
<b>Bijlage 2: Portefeuilleverdeling</b> .....	<b>16</b>





## WONEN

### Uit het raadsprogramma 2022 - 2026:

#### Kort en krachtig

Wonen is prioriteit nummer één. Er zijn in Midden-Drenthe voldoende woningen. Die woningen zijn betaalbaar en duurzaam.

#### Hoe ziet dat er uit?

- De behoefte aan woningen bepaalt wat voldoende is.
- Het gaat in elk geval om sociale huur, midden huur en eigendom.
- We geven inwoners van Midden-Drenthe prioriteit.
- Jongeren krijgen speciale aandacht.
- We verdelen bouwlocaties over de gemeente (uitbreiding en inbreiding).
- We kijken wat wél kan en zijn creatief. Voorbeelden:
  - Splitsen woningen
  - Simpele en snelle vergunningverlening
  - Samenwerken overheid en particulier initiatief
  - Flexwonen
  - Uitdagen om met innovatieve woonvormen te komen.
  - Gebruiken vrijvallende agrarische gronden.
  - Bedrijfspanen ombouwen naar woningen.
- De gemeente is actief om woonlocaties te realiseren.
- Er komen duidelijke kaders voor projectontwikkelaars.
- We zorgen voor een heldere planning en voor strakke sturing op de planning.
- De ambtelijke bezetting is kwantitatief en kwalitatief op orde.

#### Wat gaan we daarvoor doen?

- We stellen een woonplan vast. Daarin komt in elk geval aan de orde wat in dit raadsprogramma staat. Met concrete aantallen voor de korte en (middel)lange termijn.
- We stellen een doelgroepenverordening vast.

#### De samenleving

- We zorgen voor participatie bij nieuwbouw en inbreiding.
- Inwoners met eigen initiatief krijgen van begin tot eind ondersteuning van de gemeente.
- We maken de subsidiemogelijkheden voor inwoners bekend.

#### De gemeenteraad

- De gemeenteraad organiseert een opiniërende bijeenkomst. Daarin wordt duidelijk wat er moet gebeuren om het raadsprogramma op dit onderwerp uit te voeren. De raad betreft de samenleving vóór of in die bijeenkomst.
- We stellen het woonplan en de doelgroepenverordening vast.
- Het college zorgt voor duidelijke rapportage over de voortgang.

#### Concrete afspraken

- De opiniërende bijeenkomst vindt plaats zo spoedig mogelijk na de zomer 2022.



Het raadsprogramma is leidend en sturend.

Het college komt met plannen en voorstellen die helpen om de resultaten uit dat raadsprogramma te realiseren.

Het college werkt mee aan de voorbereiding en uitwerking van de opiniërende raadsbijeenkomst over wonen.

De opiniërende bijeenkomst zal meer inzicht moeten geven in concrete behoeften en doelstellingen.

### **Plannen en ambitie**

Het college gaat verder met plannen die al in voorbereiding zijn, zoals het woonplan. De raad maakt daarin de belangrijke keuzes.

Daarbij is de ambitie van het college dat er tot 2030 4.000 nieuwe woningen<sup>1</sup> in Midden-Drenthe bijkomen.

Het ligt voor de hand dat het grootste deel daarvan in Beilen komt.

Voor andere grotere kernen zoals Westerbork en Smilde bouwen we naar behoefte en in het tempo dat bij deze kernen past. Dat geldt ook voor plannen in andere, kleinere kernen: het tempo van het dorp en de eventuele dorpsvisie is leidend.

Het college gaat verkennen of het mogelijk is om hoger te bouwen dan vier verdiepingen. Daarbij is goede inpassing in de omgeving een voorwaarde.

Het college zoekt bij inbreiding en wijkvernieuwing samenwerking met de woningbouwcorporaties.

Het college gaat daarnaast verder met het uitvoeren van vastgestelde dorpsvisies.

Het college zorgt bij alle woningbouwplannen voor klimaatadaptatie. Zo blijven we een groene en duurzame gemeente.

Het college brengt deze plannen en ambitie in als input voor de opiniërende raadsbijeenkomst.

### **Positie**

Bij plannen om woningen te bouwen is het erg belangrijk om een sterke uitgangspositie te hebben als gemeente. Dan kun je als college niet alles op elk moment in de openbaarheid delen. Het gaat hier om onze strategische grondpositie. Bij de daadwerkelijke planvorming geeft de gemeente ruimte aan de gebruikelijke participatie.

Het college zorgt ervoor dat de fractiewoordvoerders met regelmaat in vertrouwelijkheid actuele informatie over onze strategische positie krijgen.

---

<sup>1</sup> Onder woningen verstaan we hier ook andere (innovatieve) woonvormen.





Als een snelle actie van de gemeente nodig is, geeft het college langs die weg aanvullend extra informatie.

Het college stelt zich actief op om de doelen uit het raadsprogramma en dit bestuursakkoord te realiseren. Een actieve gemeente kan per plan en project er anders uitzien. Soms is het verstandig veel in eigen hand te hebben, in een ander geval is publiek-private samenwerking een beter instrument, in weer een andere situatie kan dat er nog anders uitzien. In alle gevallen wegen college en raad voor- en nadelen, risico's e.d. van de soort betrokkenheid op tijd en zorgvuldig af.

### **Tempo houden**

Het college houdt het tempo er goed in. Dat betekent dat de gemeente soms snel besluiten moet nemen en koers moet kiezen. Bijvoorbeeld als het gaat om onze grondpositie. We laten geen kansen lopen. Op die manier vervullen college en raad, aanvullend op elkaar, hun eigen rol. Om dezelfde doelen uit het raadsprogramma te realiseren.

Het college informeert de raad dan meteen, zoals we dat hiervoor onder 'Positie' al opgeschreven hebben.

Het college gaat actief en creatief aan de slag om een goede grondpositie te krijgen.

Het college steunt particuliere initiatieven.

### **Experimenten en pilots**

Het raadsprogramma vraagt om innovatie. Het college is daarom de hele bestuursperiode alert om te experimenteren en pilots uit te voeren of te faciliteren.







## **Leegstand agrarische panden**

Leegstaande agrarische panden kunnen helpen om het tekort aan woonruimte op te lossen.

Als het college mee wil werken aan een wijziging van de bestemming, zorgt hij voor een goede belangenafweging. Omliggende (agrarische) bedrijven moeten er geen last van krijgen doordat ze dan bijvoorbeeld niet meer kunnen uitbreiden.

Daarbij geldt dat we het platteland ook platteland willen laten. Als het college grotere aantallen woningen realiseert, gebeurt dat daarom in/bij de kernen. En in vakantieparken die van bestemming veranderen.

## **Locatie woonwagens**

Het college gaat verder met het uitwerken van het rijksbeleid voor woonwagenbewoners. Het college onderzoekt of de noodzakelijke uitbreiding van het aantal standplaatsen in Beilen ook buiten de bestaande locatie mogelijk is.

## **Goede balans**

We hebben als gemeente een grote opgave om woonruimte te realiseren voor inwoners die een woning zoeken. Daarbij hebben we in het bijzonder aandacht voor de positie van jongeren/starters.

Aanvullend daarop werkt het college mee aan de maatschappelijke opgaven om statushouders te huisvesten en vluchtelingen op te vangen. Het college blijft daarin zoeken naar de goede balans tussen het huisvesten van alle woningzoekenden in onze gemeente.

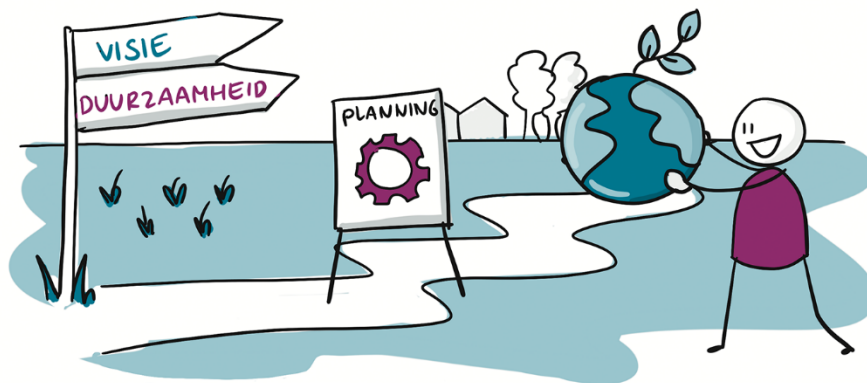
Het rijksbeleid is voor het college leidend. Het college gaat daar proactief mee aan de slag.

Voor de opvang van statushouders zoekt het college samen met de woningbouwcorporaties naar creatieve oplossingen, bijvoorbeeld een tussenvoorziening. Zonder de noodzaak van integratie in de samenleving uit het oog te verliezen.

Het Rijk is dringend op zoek naar locaties voor de eerste opvang van vluchtelingen. Ook onze gemeente zal met die vraag te maken krijgen. Het college werkt mee aan de komst van een asielzoekerscentrum in Midden-Drenthe onder de voorwaarde dat het past bij onze schaal. Dus als het om een kleinschalig centrum gaat. Als dat aan de orde is, zet het college er op in dat de wooneenheden in zo'n centrum ook door andere doelgroepen te gebruiken zijn. Zodat geen leegstand en bestemmingsvraagstuk ontstaat als de toeloop van vluchtelingen terugloopt.

Het college houdt vast aan de afspraken met het dorp Oranje: daar komt niet opnieuw een opvangcentrum.





## DUURZAAMHEID EN KLIMAAT

### Uit het raadsprogramma 2022 - 2026:

#### Kort en krachtig

We voeren de duurzaamheidsvisie uit die we als gemeenteraad hebben vastgesteld. We gaan ervoor om de landelijke en regionale doelstellingen te realiseren. In 2050 is Midden-Drenthe energieneutraal.

#### Hoe ziet dat er uit?

- Als gemeente geven wij het goede voorbeeld.
- We maken de energietransitie zo betaalbaar mogelijk.
- We maken als dat kan lokaal gebruik van restwarmte.
- We zetten erop in dat het energienetwerk op orde is.
- We stimuleren lokaal produceren en consumeren.
- Klimaatadaptatie is een speerpunt bij alle gemeentelijke projecten.
- We onderzoeken de mogelijkheden om de mobiliteit in onze gemeente te verduurzamen, bijvoorbeeld door ons eigen wagenpark te verduurzamen.
- We werken aan circulariteit (geen afval).
- We gaan door met het Convenant Lokaal Eigendomen en de energiecoöperaties.
- We zorgen voor een heldere planning en strakke sturing op de uitvoering van de duurzaamheidsvisie.
- De ambtelijke bezetting is kwantitatief en kwalitatief op orde.

#### Wat gaan we daarvoor doen?

- We voeren de duurzaamheidsvisie uit.
- We nemen een besluit over wat er aanvullend nodig is. Daarin komt in elk geval aan de orde wat in dit raadsprogramma staat.

#### De samenleving

- We geven breed en royaal invulling aan de gemeentelijke loketfunctie. Daar informeren, faciliteren en ontzorgen we. We denken mee en zijn toegankelijk.
- We omarmen en verbinden lokale initiatieven.
- We stimuleren vernieuwende oplossingen en geven daar ruimte voor.
- We investeren in bewustwording over de urgentie.
- We werken aan draagvlak. Dat doen we onder andere door bij elke stap die we zetten als gemeente, alle stakeholders mee te nemen. Daarbij geven we speciaal aandacht aan de jeugd.
- We werken zo veel mogelijk op dorps-, buurt- en wijkniveau. We zetten koplopers in om anderen enthousiast te maken.
- We betrekken bijvoorbeeld zorg- en horeca instellingen bij onze plannen.
- We gebruiken bestaande overleggen: dorpen/wijken/buurtten, onderwijs, ondernemers enzovoort.

#### De gemeenteraad

- De gemeenteraad organiseert een opiniërende bijeenkomst. Daarin wordt duidelijk wat er moet gebeuren om het raadsprogramma op dit onderwerp uit te voeren. De raad betreft de samenleving vóór of in die bijeenkomst.
- We nemen een besluit wat er aanvullend op de duurzaamheidsvisie nodig is. Belangrijkste rol: kaders meegeven en toetsen of er draagvlak is.

#### Concrete afspraken

- De opiniërende bijeenkomst vindt plaats zo spoedig mogelijk na de zomer 2022.



Het raadsprogramma is leidend en sturend.

Het college komt met plannen en voorstellen die helpen om de resultaten uit dat raadsprogramma te realiseren.

Het college werkt mee aan de voorbereiding en uitwerking van de opiniërende raadsbijeenkomst over duurzaamheid en klimaat.

De opiniërende bijeenkomst zal meer inzicht moeten geven in concrete behoeften en doelstellingen.

De voorstellen die hieronder volgen, zijn aanvullend op het huidige beleid.



## **Afval**

Het college komt met een voorstel om de hoeveelheid afval per inwoner sterk te verminderen. Oplossingen daarvoor zijn betaalbaar voor alle doelgroepen.

Het college komt met een voorstel om de hoeveelheden zwerfafval, verpakkingsmateriaal en wegwerpartikelen te verminderen. Daarbij hoort ook een goede scheiding van afval.

Er is nu geen aanleiding om tariefdifferentiatie in te voeren.

Het college komt met een voorstel om hergebruik van materialen te stimuleren.

Het college geeft in haar voorstellen apart aandacht aan de mogelijkheid om afval te verminderen bij kleine en grote evenementen.

Het college onderzoekt of een grondstoffenhub een haalbare bijdrage kan leveren aan het verminderen van de hoeveelheid afval.

## **Biodiversiteit**

Het college komt met een voorstel om de biodiversiteit in het buitengebied te versterken. Voorbeelden daarin kunnen zijn bloemrijke akkerranden en bermen, de aanplant van diverse bomen en groen en het vergroenen van kernen.

## **Lokale en regionale voedselketen**

Het college komt met een voorstel om de lokale en regionale voedselketen te versterken. Onderdelen daarvan kunnen zijn: minder of eenvoudiger regels, het geven van voorlichting, het mogelijk maken van voedselbossen en volkstuinen en het inzetten van streekproducten in de eigen organisatie. Voor voedselbossen en volkstuinen kan het college ook kijken of eigen gemeentelijke gronden daarvoor te gebruiken zijn. Ook kijkt het college of en hoe gebiedscorporaties hieraan kunnen bijdragen. Als zo'n initiatief ontstaat, stimuleert en faciliteert het college dat.





## **Klimaatadaptatie**

Het college komt met een voorstel om de klimaatadaptatie te versterken. Daarin staat voorlichting en bewustwording centraal. Voorbeelden in dat voorstel kunnen zijn: voorwaarden stellen bij nieuwbouw, herhaling van het project 'Dorp in 't groen' en acties die leiden tot meer groen, diversiteit en waterberging. De gemeente geeft zelf het goede voorbeeld.

## **Duurzame energie**

Zon op dak houdt prioriteit. Uitgangspunt blijft dat we energie zo veel mogelijk kleinschalig en dichtbij de gebruiker willen opwekken. We offeren daarvoor geen goede landbouwgronden op.

Aanvullend geldt wat in de actuele tender staat: in principe gaan we uit van maximaal 140 hectare aan zonnepanelen. Die hoeveelheid moet over meerdere gebieden verdeeld zijn.

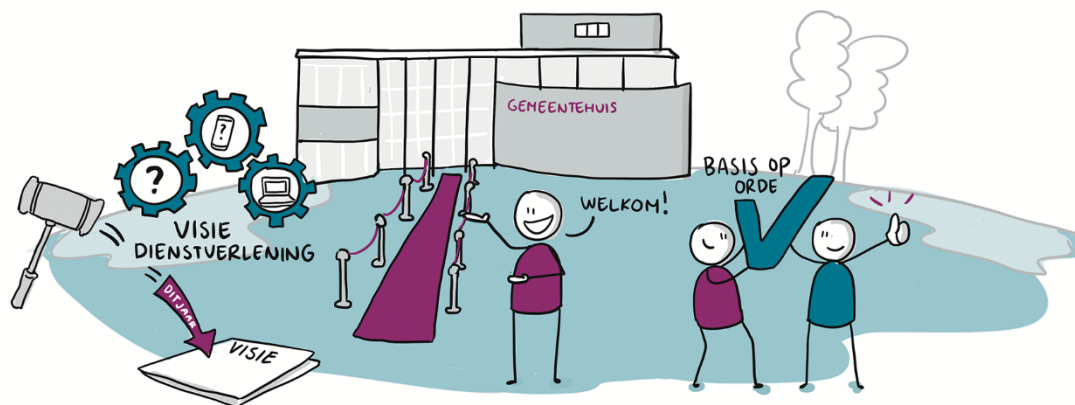
Het college evalueert wat de behoefte is aan windenergie. Als windmolens nodig zijn, kan dat alleen met een maximale tiphoogte van 35 meter en plaatsing binnen het bouwblok.

We gaan verder met de vastgestelde warmte-transitievisie.

## **Opdrachten lokaal en regionaal**

Het college komt met een voorstel om het inkoop- en aanbestedingsbeleid zo creatief mogelijk in te richten. Met als doel opdrachten die we zelf geven zo veel mogelijk lokaal en regionaal te laten uitvoeren.





## DIENSTVERLENING

### Uit het raadsprogramma 2022 - 2026:

#### Kort en krachtig

We voeren de visie op dienstverlening uit die we in juni 2022 hebben vastgesteld. De basis is op orde: de gemeente is er voor de inwoners en dat merk je aan alles.

#### Hoe ziet dat er uit?

- Er zijn heldere kernwaarden in de ambtelijke organisatie.
- De ambtelijke cultuur is veranderd: de kernwaarden zijn overal duidelijk te herkennen.
- We hebben inzicht in het strategisch HR-beleid en in de sturing van het college erop. We blijven daarbij in onze eigen rol ten opzichte van het college: we kennen het HR-programma, we weten de doelen en de pijnpunten op kwaliteit en kwantiteit en we krijgen vanuit het college een heldere verantwoording van de sturing daarop.
- We zoeken actief samenwerking met andere gemeenten als dat helpt om onze knelpunten op te lossen.
- We waarderen wat goed gaat in de ambtelijke organisatie.
- We hebben een prima website.
- We overwegen een nulmeting, bijvoorbeeld door de Rekenkamercommissie.

#### Wat gaan we daarvoor doen?

- We voeren de visie op dienstverlening uit die we in 2022 vaststellen.

#### De samenleving

- Inwoners voelen zich gehoord en gezien. Ze ervaren vertrouwen.
- De medewerkers vertellen wat wél kan
- Afspraak is afspraak, bijvoorbeeld over terugbelverzoeken.
- Inwoners krijgen informatie over de inhoud en over het proces.
- Er is één aanspreekpunt die je als inwoner, organisatie of ondernemer verder helpt.
- We vragen inwoners actief wat ze van de gemeente vinden.
- Het college leidt burgerinitiatieven door naar de raad met de instelling 'ja, mits'.

#### De gemeenteraad

- De gemeenteraad organiseert een extra opiniërende bijeenkomst over dit onderwerp. Daarin wordt duidelijk wat er moet gebeuren om het raadsprogramma op dit onderwerp uit te voeren.
- Het college legt met duidelijke resultaten verantwoording af over het HR-beleid.

#### Concrete afspraken

- De opiniërende bijeenkomst vindt plaats zo spoedig mogelijk na de zomer 2022.



Het raadsprogramma is leidend en sturend.

Het college komt met plannen en voorstellen die helpen om de resultaten uit dat raadsprogramma te realiseren.

Het college werkt mee aan de voorbereiding en uitwerking van de opiniërende raadsbijeenkomst over dienstverlening.

De opiniërende bijeenkomst zal meer inzicht moeten geven in concrete behoeften en doelstellingen.

### **Capaciteit**

Op dit moment is de verwachting dat er structureel ruim € 1 miljoen nodig is om de basis van de organisatie op orde te krijgen. Daarbij gaat het om de capaciteit voor het lopende werk.

Om het raadsprogramma en het bestuursakkoord uit te kunnen voeren, moet de ambtelijke organisatie op orde zijn.

Om de dienstverlening op het goede niveau te krijgen – een belangrijk onderdeel van het raadsprogramma en bestuursakkoord – is een sterke ambtelijke organisatie nodig.

Om de grote maatschappelijke opgaven aan te kunnen en in crisissituaties zoals nu snel en goed te kunnen handelen, heeft het bestuur van Midden-Drenthe een krachtige ambtelijke organisatie nodig.

Het college komt daarom in de tweede helft van 2022 met een compact actueel plan.

Daarin wordt zichtbaar welke structurele formatie nodig is om de wettelijke taken en het actuele gemeentelijk beleid uit te voeren.

De focus in het plan ligt op de vijf grote onderwerpen die de gemeenteraad in zijn raadsprogramma heeft opgenomen.

Voor de andere beleidsterreinen en onderwerpen gaat het college in dat plan zoveel mogelijk uit van voorzetting van het beleid.

In het plan brengt het college ook in beeld hoe we als gemeente de structureel benodigde formatie kunnen betalen. Daarbij kijkt het college zo creatief mogelijk naar mogelijkheden om (ook) incidentele middelen in te zetten.

### **Gastvrije gemeente**

Aanvullend daarop komt het college in de tweede helft van 2022 met een compact en actueel plan, gericht op een open houding en gastvrij gedrag.

Daarin wordt duidelijk hoe het college aan het eind van deze bestuursperiode meetbaar kan vaststellen dat de kwaliteit van de dienstverlening duidelijk is





verbeterd. Daarbij gaat het vooral om wat inwoners praktisch van de dienstverlening merken: afspraken nakomen, op tijd reageren, doen wat we zeggen.

### **Communicatie**

Het college komt ook in de tweede helft van 2022 met een compact plan om de communicatie robuust te maken. In dat plan komt het volgende tot uiting.

Communicatie is onmisbaar voor goede dienstverlening.

Ook in de communicatie staat verbinding voorop.

Verbinding met de samenleving, verbinding binnen de ambtelijke organisatie en verbinding met de media.

Het plan moet leiden tot een vernieuwende aanpak. De communicatieaanpak zal toekomstbestendig moeten zijn en deze bestuursperiode tot concrete resultaten moeten leiden.

### **Ondersteuning bij de plannen**

Voor alle drie de plannen geldt: als het nodig is, komt er incidenteel geld beschikbaar om de plannen te kunnen maken.

Ook zal het college gebruik maken van wat er al aan plannen en beleid ligt, zoals de visie op dienstverlening en het uitvoeringsplan dat daarbij hoort.

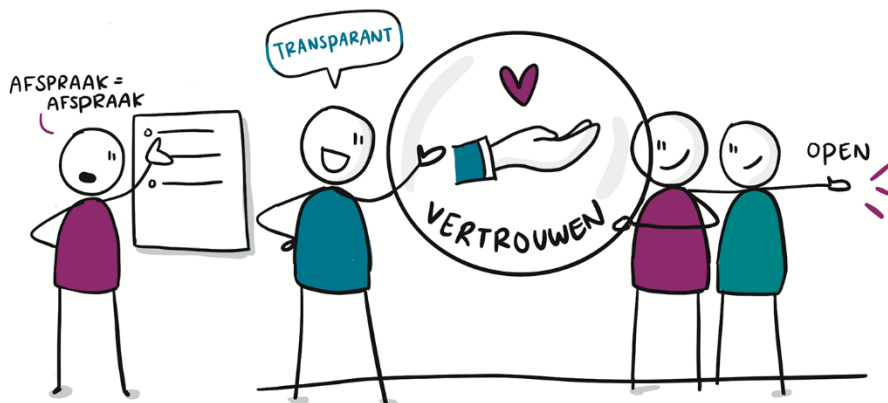
Voor de uitvoering van dit verbeterproces krijgt de organisatie voldoende tijd. Daarbij blijft goed werkgeverschap het uitgangspunt, ook als medewerkers op een andere plaats beter tot hun recht komen.

### **Ondersteuning college**

Het college gaat de bestuursondersteuning versterken. Dat verhoogt de kwaliteit van de beleidsadvisering aan college en gemeenteraad. Het college organiseert daarvoor in overleg met de algemeen directeur directe en passende ondersteuning voor de collegeleden. Daarvoor zijn de middelen beschikbaar die vrijvallen door het verminderen van het aantal wethouders.

Het college onderzoekt of er behoefte is om, naast werken-op-afpraak, ook tijdens bepaalde openingstijden zonder afspraak in het gemeentehuis terecht te kunnen.





## BESTUURSSTIJL

### Uit het raadsprogramma 2022 - 2026:

#### Kort en krachtig

Onze stijl gaat uit van vertrouwen. We zijn open en transparant en hebben respect voor elkaar en voor anderen.

#### Hoe ziet dat er uit?

- Onze bestuursstijl geldt voor hoe we als gemeenteraad met elkaar omgaan, hoe we met de samenleving omgaan en hoe we met het college en de organisatie omgaan.
- Ook voor ons als gemeenteraad geldt: afspraak is afspraak.

#### Wat gaan we daarvoor doen?

- We gaan deze bestuursstijl toepassen in de praktijk.
- De integriteitscode die we eerder hebben vastgesteld is leidend.

#### De samenleving

- We gaan als gemeenteraad een vast, laagdrempelig gespreksmoment organiseren voor inwoners, ondernemers e.d. Daarbij letten we erop dat we hoor en wederhoor toepassen.

#### De gemeenteraad

- Het is duidelijk waarover het college de gemeenteraad moet informeren, passend bij de verschillende rollen.
- Het college neemt de gemeenteraad op tijd mee, zodra informatie bekend is.
- We gaan meer gebruik maken van digitale mogelijkheden: hybride vergaderen, opnemen vergaderingen e.d.

- We gaan onderzoeken of we onze huidige manieren van werken kunnen verbeteren. Daarbij blijven we onze net benoemde commissieleden inzetten. We houden ons allemaal aan de uitkomsten van het gemeenteraadsbesluit op dat onderzoek. We blijven open staan voor evaluatie en aanpassingen.
- Gemeenteraad en college maken, als dat kan en zinvol is, gebruik van opiniërende bijeenkomsten met de raad(scommissies). Dat gebeurt helemaal aan het begin van een proces en ook als er tussendoor meningsvorming plaatsvindt.
- We denken niet meer in oppositie en coalitie.

#### Concrete afspraken

- We stellen als raad op 16 juni een werkgroep in bestaande uit een aantal raadsleden. De griffie levert de ambtelijke ondersteuning. Ook deelname aan de werkgroep vanuit de ambtelijke organisatie is mogelijk.
- De werkgroep krijgt een opdracht mee waarin in elk geval alles een plaats heeft wat over de bestuursstijl in het raadsprogramma staat.
- De werkgroep geeft in elk geval antwoord op de vraag hoe de rapportage over de resultaten van het raadsprogramma het beste kan plaatsvinden.
- De werkgroep geeft leiding aan de voorbereiding van de opiniërende bijeenkomsten die in dit raadsprogramma zijn benoemd voor na de zomer 2022.
- De werkgroep houdt een opiniërende bijeenkomst met de raad om input op te halen. Daarin betreft de werkgroep ook de samenleving.
- De werkgroep levert haar eindverslag op in maart 2023 (streefdatum)





Het raadsprogramma is leidend en sturend.

Het college komt, voor zover het zijn bevoegdheid raakt, met plannen en voorstellen die helpen om de resultaten uit dat raadsprogramma te realiseren. Het college werkt mee aan de voorbereiding en uitwerking van de opiniërende raadsbijeenkomst over bestuursstijl.

De opiniërende bijeenkomst zal meer inzicht moeten geven in concrete behoeften en doelstellingen.

### **Opiniërende bijeenkomsten**

Wij hechten veel waarde aan het blijven bestaan van een soort van opiniërende bijeenkomsten waarin alle fracties gelijkwaardig hun inbreng leveren. Die inbreng maakt plannen beter.

### **Samenwerking tussen de partijen van het bestuursakkoord**

We zijn openhartig naar elkaar. En wanneer de samenwerking even zou haperen, lossen we dat in een goed gesprek op. We doen dát niet in de openbaarheid.

Het raadsprogramma en het bestuursakkoord zijn leidend voor ons. Als we een keer een afwijkende mening hebben, verrassen we elkaar daar niet mee maar hebben we het er eerst over.

### **Samenleving**

Aanvullend op het raadsprogramma en wat daar nog op volgt: ook het college is open naar inwoners toe. College en organisatie zijn toegankelijk en laagdrempelig. De communicatie is goed. Dat betekent in elk geval een goede uitleg over de besluiten die raad en college nemen.

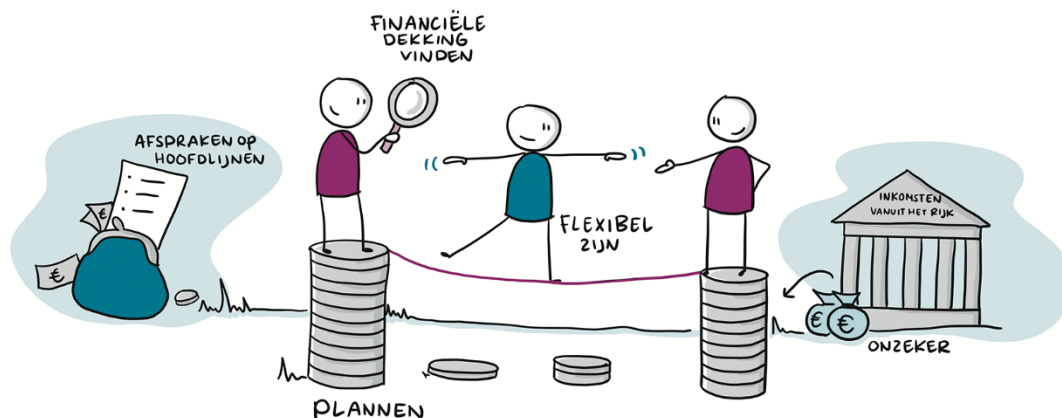
Het college gaat periodiek in gesprek met de dorpen en wijken. Samen met hen bedenkt het college daarvoor een goede vorm. De spreekuur-vorm is een mogelijkheid die het overwegen waard is.

Wij zien graag een verdere ontwikkeling van de inspraakmogelijkheden in het bestuurlijk proces. Wij gaan ervan uit dat dit onderwerp zijn plaats vindt in de plannen van de raads werkgroep en het gesprek in de hele raad.

### **Jeugdparticipatie**

Het college komt met een voorstel om samen met de gemeenteraad een werkgroep in te stellen. Die komt met plannen om de jeugdparticipatie een boost te geven.





## Algemeen

In het proces om te komen tot een sluitende begroting en meerjarenraming doet het college het voorbereidende werk. De meningsvorming en de besluitvorming zijn eerst en vooral een verantwoordelijkheid van de hele raad. Dat proces gaan we open in.

Daarom staan er in dit akkoord geen uitgewerkte plannen en keuzes die de begroting sluitend maken. Alleen afspraken op hoofdlijnen. Tegelijk zullen we elkaar als partijen die dit bestuursakkoord sluiten niet voor verrassingen zetten. Zeker waar het om de financiën gaat hebben en ervaren we een gezamenlijke verantwoordelijkheid om het college te ondersteunen.

Deze aanpak betekent ook dat college en raad telkens financiële dekking moeten vinden bij plannen die extra geld kosten. Een belangrijk voorbeeld daarvan is de noodzaak om de ambtelijke organisatie te versterken.

## Financiële situatie

We krijgen veruit onze meeste inkomsten van het Rijk. Tegelijk zijn die inkomsten erg onzeker. De afgelopen jaren is helaas gebleken dat het Rijk niet altijd voldoende geld meegeeft, als er taken naar de gemeente gaan.

Daarnaast zijn er meer factoren in de wereld die onze financiële situatie op dit moment bijzonder ongewis maken. Meer dan anders zullen het college en de raad daarom besluiten moeten nemen waarbij veel onzeker is. Dat vraagt flexibiliteit en het elk jaar opnieuw bekijken van wat kan en wat de risico's zijn.

Het college zorgt ervoor dat de raad in het proces van de planning- en control cyclus daarover de goede informatie krijgt. Informatie over wat zeker is én over wat onzeker is.



## **Inkomsten van buiten**

Vooraf voor nieuw beleid en werk aan de infrastructuur kunnen we extra geld goed gebruiken.

De portefeuillehouder Financiën is daarom in het college bestuurlijk de trekker van het thema 'inkomsten van buiten'. Hij jaagt, samen met de burgemeester, het zoeken en benutten van externe geldbronnen aan. Bijvoorbeeld subsidies van Provincie, Rijk en EU-instellingen.

Daarvoor maken we in de begroting ruimte voor cofinanciering.

Grote subsidies (zoals bij de EU) vragen vaak om grote plannen. Daarvoor zoekt het college samenwerking met partners, zoals andere gemeenten, het bedrijfsleven e.d.

Op verschillende beleidsterreinen, zoals wonen en infrastructuur, zullen we samenwerking moeten zoeken in nieuwe of bestaande samenwerkingsverbanden, willen we de doelen van onze gemeente kunnen realiseren.

## **Lokale lasten**

De OZB en toeristenbelasting stijgen mee met de inflatie. Verdere verhoging kan, als helder is waar we dat geld voor nodig hebben.

## **Erfpacht**

Het college gaat onderzoek doen naar erfpacht: als het helpt om meer woonruimte te krijgen en het levert geld op, is het een mogelijkheid om te overwegen.

## **Leges**

Het college gaat voor alle gemeentelijke leges bepalen wat een kostendekkend tarief is. Het uitgangspunt is dat we die tarieven als gemeente dan ook gaan toepassen. Het college kan de raad voorstellen om daar in uitzonderingsgevallen van af te wijken. Bijvoorbeeld bij begraven en cremieren.

## **Gemeenschappelijke regelingen**

De kosten van de gemeenschappelijke regelingen mogen meestijgen met de loon- en prijsontwikkelingen. Voor extra stijgingen moet wel een heel goed verhaal zijn, wil de gemeente Midden-Drenthe daaraan meewerken.

De collegevertegenwoordigers van Midden-Drenthe in de gemeenschappelijke regelingen dragen dit standpunt duidelijk uit.

## **Besparingen**

Het college gaat onderzoek doen naar mogelijkheden om besparingen of extra inkomsten te realiseren die tegelijk bijdragen aan de vijf onderwerpen uit het raadsprogramma. Voorbeelden daarvan kunnen zijn het verwerven van inkomsten uit woningbouwexploitatie, het verduurzamen van het gemeentelijk wagenpark en de gemeentelijke gebouwen e.d.





### **Sociale gemeente**

Midden-Drenthe is een sociale gemeente. Dat is niet alleen een beeld maar ook nog steeds werkelijkheid. Dat willen we zo houden! Dat past bij het raadsprogramma, waar staat dat we ons beleid willen voortzetten.

### **Handen in de zorg**

Het wordt een steeds groter probleem: voldoende handen in de zorg. Het college gaat op zoek naar creatieve oplossingen. Samen met ondermeer de WelWoZo-partners en in de regio Noord- en Midden Drenthe. We realiseren ons dat dit probleem de uitvoering van ons sociaal beleid onder spanning zet.

Het onderstreept de noodzaak om nieuwe oplossingen te bedenken en toe te passen. Voorbeelden daarvan zijn het inzetten van technische hulpmiddelen (domotica), nog meer gebruik maken van voorliggende voorzieningen en het verminderen van (administratieve) lasten. Dat laatste scheelt geld en overbodige bureaucratie, bij gemeente en zorginstellingen. Als gemeente werken we aan deze ontwikkelingen mee.

### **Uitvoeringsprogramma sociaal domein**

We zijn goed op weg om integraal te werken en grip te krijgen op de kosten. Maar we zijn er nog niet. Het college helpt de raad om inzicht en grip te vergroten. Daarbij gaat het college dubbel werk voorkomen, bijvoorbeeld op het beleidsveld van de gemeente, Welzijnswerk en de GGD.

Ook voor deze bestuursperiode zal het college een uitvoeringsprogramma sociaal domein aan de raad aanbieden. Het zal daarin in elk geval gaan over grip op de kwaliteit van zorg en over grip op de kosten. Daarbij is en blijft het doel: goede zorg bieden aan wie dat nodig hebben.



### **Mantelzorg**

We houden vast aan het mantelzorgbeleid en het mantelzorgcompliment. Daarbij blijven we extra aandacht geven aan de jonge mantelzorgers.

### **Welzijnswerk**

Het college maakt de gemeentelijke relatie met Welzijnswerk professioneler. Dat betekent duidelijke doelen en afspraken vooraf en heldere verantwoording op de resultaten achteraf. Welzijnswerk kan vanuit haar professie de gemeente adviseren, de gemeente bepaalt hoe en waar zij de subsidie aan Welzijnswerk voor in wil laten zetten.

In die afspraken geeft het college duidelijk aan welke taken van Welzijnswerk kunnen vervallen, welke veranderen of welke er nieuw bijkomen. Daarbij is het sociaal beleid van de gemeenteraad leidend.

Ook zal het college Welzijnswerk uitdagen de eigen inkomsten uit andere bronnen te vergroten.

### **Inkomens- en armoedebeleid**

Het college komt met voorstellen om het inkomens- en armoedebeleid actueel te houden. Zonder dat daar een uitgebreide evaluatie voor nodig is, geeft het college in elk geval in de jaarlijkse perspectiefnota's aan of bijstelling van beleid gewenst is.

Actueel is op dit moment het voluit meedoen met de landelijke campagne om schulden te voorkomen en te verminderen. Middelen die we van het Rijk hiervoor krijgen, zetten we voor de doelgroep in.

We gaan er nog meer aan doen om de doelgroep van dit beleid te bereiken.

Een ander actueel thema is het bestrijden van armoede waar kinderen mee te maken hebben. Het college komt met een voorstel om de aanpak te intensiveren, met het geld dat we daarvoor in de begroting hebben staan.

### **Adviesraad**

Het college gaat onderzoeken hoe de beide adviesraden op het sociaal domein (de Stichting Adviesraad Minimabeleid en de WMO-raad) kunnen samengaan. Het doel daarvan is het versterken van deze adviesfunctie.

### **Cultuur**

Het college voert het huidige cultuurbeleid uit, met het geld dat daarvoor beschikbaar is. Daarbij blijft het college aandacht geven aan de toegankelijkheid, de verspreiding over de gemeente en de verbinding met andere beleidsterreinen zoals recreatie & toerisme, onderwijs en jeugd.

Het college blijft hierin de samenleving betrekken.





## Uitvoering dorpsvisies

Het college gaat aan de slag met de dorpsvisies van Hooghalen, Hijken en Smilde. Daarbij geeft het college prioriteit aan de thema's die in het raadsprogramma zijn opgenomen. Het college luistert naar wat de dorpen over die thema's zeggen.

Van zijn kant geeft het college aan de dorpen en de gemeenteraad duidelijkheid over wat het college deze bestuursperiode uit de visies gaat oppakken en wat later aan de beurt komt.

## Gezondheid, sport(accommodaties) en bewegen

Sporten en bewegen helpt: het is gezond, je doet mee en je ontwikkelt je zelf. Het college voert daarom het actuele beleid uit en stimuleert iedereen om mee te doen. Jongeren krijgen daarbij speciale aandacht: jong geleerd is oud gedaan. Daarom moet een laag gezinsinkomen voor hen geen belemmering zijn om mee te doen. Als dat nodig is, komt het college met een voorstel om daarvoor het armoedebeleid aan te vullen.

Een andere belangrijke doelgroep vormen de oudere inwoners.

Sporten en bewegen kan ook gratis in de open lucht. Bijvoorbeeld op een trimbaan of in een pannakooi. Er is ruimte voor eigen initiatieven van inwoners. Ook dat stimuleert het college.

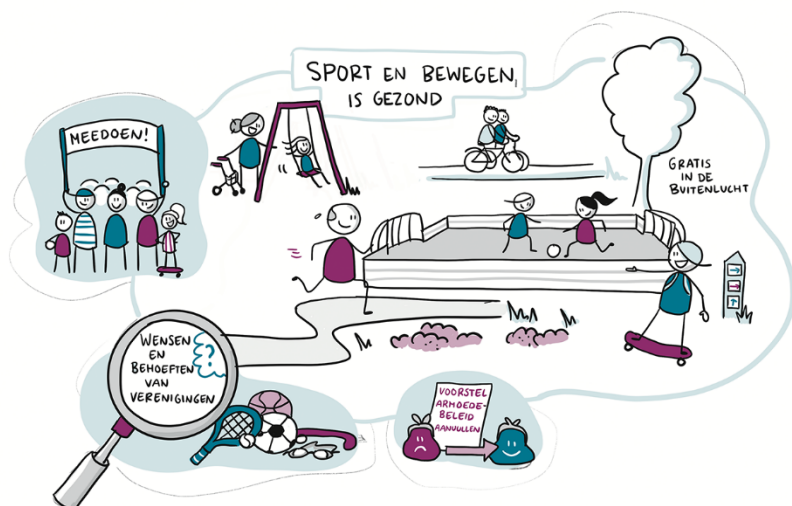
Het college onderzoekt wat de wensen en behoeften van de verenigingen zijn, zonder daarbij onrealistische verwachtingen te wekken.

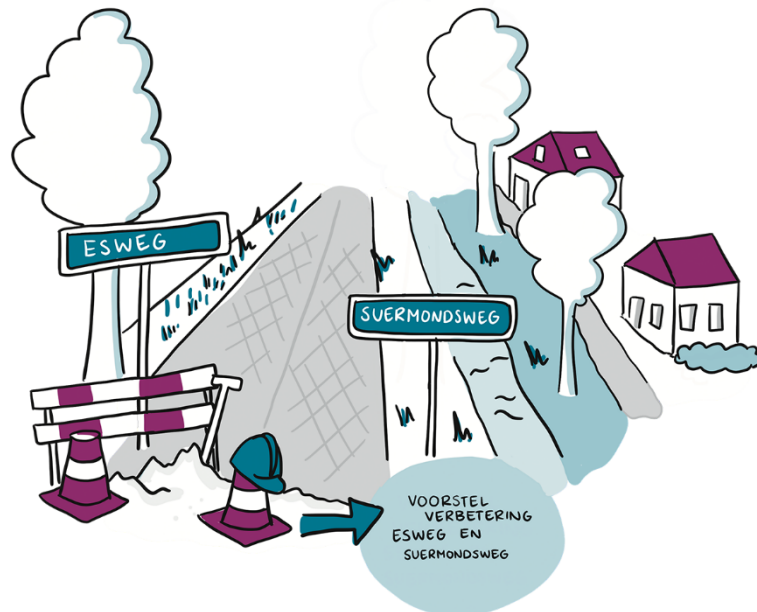
De inzet van het college is om het niveau aan sportvoorzieningen op peil te houden. Daarbij geeft het college in elk geval, zoals afgesproken in het Integraal Accommodatiebeleid, aandacht aan de sporthallen in onze gemeente.

Het college neemt de opdracht van het vorige college over om met een aanvullend voorstel te komen over de prioritering en financiering van de verduurzaming van (dorpshuizen, aula's en) sportcomplexen. Dat voorstel zal een vervolg zijn op het vastgestelde Integraal Accommodatiebeleid.

Het college blijft verenigingen stimuleren en faciliteren om sportvoorzieningen in eigen beheer te exploiteren.

Samen met de scholen gaat het college kijken hoe we de vakleerkrachten kunnen behouden.





### **Bereikbaarheid**

Het college zet zich actief in om de bereikbaarheid van dorpen en kernen op niveau te houden. Dat zal vooral gebeuren door overleg, lobbyen en het mogelijk maken van pilots. Daarbij richt het college zich zowel op het openbaar vervoer als op andere vervoersvormen. Voorbeelden daarvan zijn de buurtbus en ANWB AutoMaatje. Het college onderzoekt de mogelijkheid om het stationsgebied in Beilen te versterken.

### **Civiele projecten**

Het college komt met een sterk versoerd plan voor een eventueel fietspad langs het Oranjekanaal.

Er komen geen verdere plannen voor een vrijliggend fietspad langs de Beilervaart. Het college komt tegelijk wel met een voorstel om de verkeersveiligheid daar te verbeteren. Wat er dan nog over is van het bedrag dat voor dit fietspad beschikbaar was, zetten we in als dekking voor de verbetering van de Esweg.

### **Belangrijke wegen**

Het college komt met een voorstel om de Suermondsweg (gedeelte binnen de bebouwde kom) te verbeteren als onderdeel van de uitvoering van de dorpsvisie Smilde.

Het college komt met een voorstel om zo snel mogelijk te starten met de verbetering van de Esweg in Beilen. Daarbij heeft de aanpak van onveilige stukken fietspad en voetpad de hoogste prioriteit.

Voor de financiering van dit project zoekt het college de samenwerking met de provincie.



### **Wegen en bruggen**

Het college gaat het beleid dat nu geldt evalueren. Daarbij kijkt het college in elk geval naar wat we feitelijk hebben gedaan, naar het budget en naar de eventueel noodzakelijke indexeringen.

Het college brengt de evaluatie naar de raad, samen met een voorstel. In dat voorstel staat in elk geval

- Een planning voor de korte en lange termijn.
- Wat prioriteit heeft.
- Inzicht in de financiële gevolgen.
- Of en hoe we als gemeente kunnen vasthouden aan de normen die nu gelden voor de kwaliteit van de wegen, bruggen en fietspaden.

### **Onderwijshuisvesting**

Het college voert het vastgestelde Integraal Huisvestingsplan Onderwijs (IHP) uit. Voor de geplande bouwactiviteiten tot en met 2024 komt het college met voorstellen naar de gemeenteraad. In die voorstellen zit een actuele en integrale financiële raming.

In 2024 komt het college met een evaluatie en actuele planning naar de gemeenteraad voor de jaren erna.

Bij plannen voor nieuwbouw en renovatie houdt het college in redelijkheid rekening met ontwikkelingen die het leerlingenaantal beïnvloeden, zoals woningbouwplannen. Daarbij overweegt het college flexibele oplossingen.





# Ruimtelijk domein:

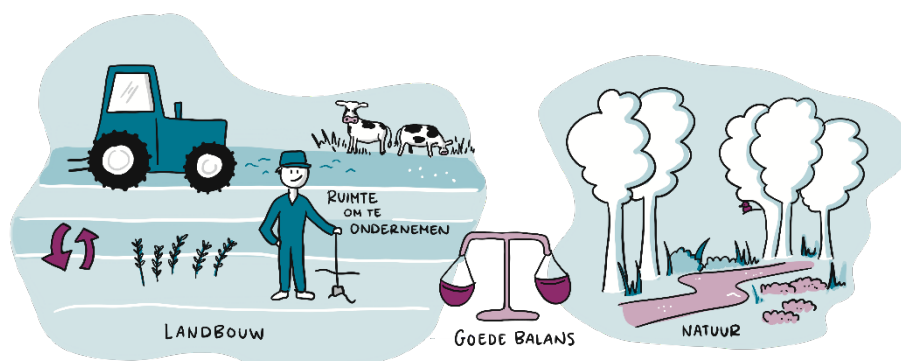
## Agrarische sector

Het college gaat door met de huidige aanpak. Dat betekent dat we in het gemeentelijk beleid zoeken naar een goede balans tussen landbouw en natuur.

Ook voor de agrarische sector zoeken we naar een lokale en regionale aanpak en naar een lokale en regionale kringloop.

Die afstemming kan bijvoorbeeld door het ruilen van gronden.

We geven als gemeente aan de agrariërs ruimte om te ondernemen. Daarbij laten we de ondernemers de keuze om zelf hun bedrijfsvoering in te richten, bijvoorbeeld om al dan niet biologisch te ondernemen. Ook krijgen ze de mogelijkheid om nevenactiviteiten op te zetten zoals de directe verkoop van streekproducten.



Wij leggen als gemeente geen extra regels op aanvullend op Rijksbeleid. Bijvoorbeeld geen extra bufferzones rond natuurgebieden.

Vergunningen, toezicht en handhaving (VTH)

Het accent in dit beleid leggen we op de vergunningverlening.

Als het college met voorstellen voor regelgeving komt, neemt het college altijd het thema 'handhaving' daarin mee. Op die manier kan de gemeenteraad afwegen op welke manier en tegen welke kosten hij handhaving op die regels wil inzetten. Het kan dan ook leiden tot een nieuwe prioritering.

Het college zorgt ervoor dat bij de uitvoering van het raadsprogramma (bijvoorbeeld bij woningbouw) de vergunningverlening zo praktisch en helpend mogelijk is ingericht.

Het college zet zich er voor in om de politiestation in Beilen te behouden.



### **Borkerhout**

Het college stopt het huidige proces voor de verbetering van de wijk Borkerhout. Het college start een nieuw participatietraject. Dat begint bij het ophalen van wensen uit de wijk.

Het college communiceert daarbij duidelijk, ook over de randvoorwaarden. Daarbij gaat het in elk geval over wat de participatie concreet inhoudt, hoe de mening van de hele wijk wordt gewogen en welke financiële middelen er zijn. Ook stelt het college een duidelijk tijdsplan op.

In de communicatie maakt het college duidelijk dat participatie van een hele wijk betekent dat er bij verschillen van mening binnen de wijk compromissen nodig zijn.

Het college geeft bij de planontwikkeling aandacht aan de mogelijkheden om activiteiten en financiën te combineren. Daarbij is te denken aan maatregelen voor klimaatadaptatie en regulier onderhoud van wegen en riolering.

De nieuwe opzet is gericht op het terugwinnen van vertrouwen en het met enthousiasme mogelijk maken van de verbetering van een mooie woonwijk in onze gemeente.

### **Vitale vakantieparken**

Bij niet vitale vakantieparken voert het college het bestaande beleid uit.

Aanvullend daarop gaat het college in zijn voorstellen rekening houden met de volgende globale criteria.

- De gemeente werkt mee aan het veranderen van de bestemming naar woonbestemming als een ruime meerderheid van minstens 2/3 van de eigenaren daar voorstander van is.
- Deze verandering is voor de gemeente budgettair neutraal.
- De woningen moeten in de basis van een goede kwaliteit zijn. Dit moet in heldere voorwaarden verwoord worden die zoveel mogelijk aansluiten aan de eisen voor gewone woningen.
- De eigenaren zijn zelf verantwoordelijk voor de noodzakelijke infrastructuur. Vergelijkbaar zoals dat op Lievingerveld gebeurt.
- Wanneer een verandering op basis van deze criteria niet mogelijk is, gaat de gemeente voorlopig uit van een uitsterfconstructie.





## Midden-Drenthe: een leven lang ruimte

### Wie we zijn en waar we nu staan

In Midden-Drenthe hebben we de ruimte. In de vorm van een prachtig weids landschap. In de dorpen wonen mensen van alle generaties door elkaar. Wij zien naar elkaar om, de sfeer is gemoedelijk en veel inwoners zetten zich in als vrijwilliger. De kwaliteit van onze omgeving, lokale voorzieningen en woningen is belangrijk voor ons. Onze basisvoorzieningen zijn over het algemeen bereikbaar voor inwoners van alle dorpen. Werk en voorzieningen buiten de gemeente zijn dichtbij omdat de bereikbaarheid van omliggende gemeenten en steden goed is. Onze digitale infrastructuur draagt daar ook aan bij. We hebben een aantal grote bedrijven en veel MKB-ers. Ook de agrarische sector en toerisme zijn pijlers van onze lokale economie.

### Midden-Drenthe in 2035

#### *Ruimte... voor iedereen om mee te doen*

De Middendrentse samenleving bestaat uit diverse mensen en generaties, een mix van leeftijden, afkomst, geaardheid en inkomensniveau. Jong én oud hebben hier de toekomst. Alle groepen wonen door elkaar en zijn bereikbaar voor elkaar: zij zien naar elkaar om. We streven naar vitaliteit voor alle leeftijden.

In Midden-Drenthe doen we het samen, zodat iedereen mee kan doen. Zo was het vroeger, en zo is het nog steeds. In een alsmaar snellere samenleving bestaat naoberschap in nieuwe vormen; naoberschap 2.0. Inwoners voelen zich verantwoordelijk om er voor elkaar te zijn als dat nodig is. Vanuit de inwoners ontstaan veel initiatieven die bijdragen aan de onderlinge verbondenheid: sport- en cultuur activiteiten - onder andere in verenigingsverband - zijn daar voorbeelden van. De gemeente stimuleert en ondersteunt dergelijke initiatieven. Want het zorgt ervoor dat inwoners minder snel afhankelijk worden van de gemeente of andere instanties. Daardoor kan de gemeente zich richten op inwoners die meer ondersteuning nodig hebben dan het sterke netwerk van hun directe omgeving. Goede basisvoorzieningen verdeeld over de gemeente zijn voor inwoners van alle dorpen bereikbaar. Door deze voorzieningen en de sterke sociale structuur is de leefbaarheid op peil, ook in de kleine kernen. Onze dorpen zijn levendig, met sociale activiteiten voor de gemeenschap. In elke kern is minstens één ontmoetingsplaats voor inwoners aanwezig. Daarnaast kunnen zoveel mogelijk inwoners meedoen met culturele activiteiten, zo dicht mogelijk bij huis.





### *Ruimte... om te wonen*

We zijn een groene gemeente, met volop ruimte om van dat groen te genieten. We combineren natuur en wonen. Het woningaanbod past bij de veranderingen in de samenstelling van de bevolking, zoals bij Lievingerveld. Er zijn dus voldoende woningen beschikbaar voor jong en oud. De gemeente zet sterk in op aantrekkelijk wonen voor jonge gezinnen. Daardoor blijft er een goede balans tussen jonge mensen en de groeiende groep ouderen. Goede voorzieningen, samenwerking met verschillende partners en naoberschap zorgen er voor dat ouderen langer thuis kunnen blijven wonen. Daarom ondersteunt de gemeente ook mantelzorgers waar mogelijk. Keuzes over wonen baseren we op goede woonkwaliteit voor iedereen en kansen om verschillende groepen in onze samenleving te verbinden. Onze woonomgeving is groen, gemoedelijk en uitnodigend. Dat draagt er aan bij dat inwoners van verschillende generaties en groepen elkaar ontmoeten; naar buiten gaan en in beweging komen is laagdrempelig.

### *Ruimte... voor duurzame innovatie*

In Midden-Drenthe hebben we een hele goede basis om te kunnen verduurzamen. Onze ambitie sluit aan bij doelstellingen uit het Nationaal Klimaatakkoord en de Regionale Energie Strategie. Bij alle investeringen die we als gemeente doen, nemen we de gevolgen voor en van klimaatverandering mee in onze besluitvorming. We zetten in op duurzame elektriciteit, warmte, voedselvoorziening en een circulaire economie.

De gemeente stimuleert inwoners en bedrijven om te verduurzamen en geeft zelf het goede voorbeeld. Verduurzaming doen we samen op regionaal en lokaal niveau. Zo worden nieuwe duurzame initiatieven, bijvoorbeeld zonneparken, altijd in afstemming met de omgeving besproken. Onze opbrengsten houden we zoveel mogelijk in de regio. Onze aanpak leggen we niet voor langere tijd vast. We blijven flexibel om steeds te kunnen inspelen op de nieuwste kennis en innovatie. Het welzijn en welbevinden van onze inwoners gaat er door deze verduurzaming niet op achteruit. Duurzaamheid is voor iedereen betaalbaar en behapbaar.

### *Ruimte... voor ontwikkeling*

Wonen, natuur en recreatie zijn in balans met landbouw en bedrijvigheid. We investeren daarom in bedrijvigheid die echt bij ons past. Onze economische focus is gericht op een sterk midden- en kleinbedrijf, een innovatieve duurzame agrarische sector, uitstekende zorg en aantrekkelijke recreatie. Toerisme en leefbaarheid zijn in de dorpen met elkaar in balans. Onderwijs en arbeidsmarkt sluiten steeds beter op elkaar aan waardoor jongeren kunnen blijven wonen in de gemeente. Onze gemeente is goed bereikbaar met de auto, openbaar vervoer en ook digitaal, bijvoorbeeld door een uitstekend glasvezelnetwerk. Deze bereikbaarheid in combinatie met ruimtelijk en groen wonen, zorgt ervoor dat we landelijk en regionaal bekend staan als aantrekkelijke vestigingsplaats, ook voor mensen die buiten onze gemeente werken.





### *Ruimte... maken we samen*

In Midden-Drenthe maken inwoners, gemeente en andere partijen met elkaar de samenleving op basis van gelijkwaardigheid. Inwoners voelen zich verantwoordelijk, tonen initiatief en zijn betrokken bij hun samenleving. Zij hebben de ruimte om zelf vorm te geven aan naoberschap 2.0. De gemeente wil samenwerken met haar inwoners, en ruimte geven aan inzet, ideeën en initiatieven vanuit de samenleving. Daar waar mogelijk betreft de gemeente inwoners ook bij uitvoering en besluitvorming.

De gemeente heeft een stimulerende, dienende en uitnodigende rol naar haar inwoners. Het niveau van dienstverlening van de gemeente is hoog, en kenmerkt zich door eerlijkheid, begrip en de menselijke maat. Het contact met de inwoners vindt plaats in verschillende vormen, op de manier die bij onze inwoners past. Digitale dienstverlening krijgt een belangrijke rol, maar ook voor een persoonlijk gesprek moet ruimte blijven.

Sommige opgaven zijn zo groot dat we ze als gemeente niet alleen kunnen aanpakken; daarom werken we nauw samen in onze regio, met buurgemeenten en provincie. Denk aan duurzaamheid, bereikbaarheid, onderwijs en werkgelegenheid.

*Midden-Drenthe is dé gemeente met ruimte om een leven lang te wonen en mee te doen. We innoveren en werken steeds duurzamer. Die ruimte maken we samen; inwoners, gemeente, maatschappelijke organisaties en ondernemers.*



## Bijlage 2 - portefeuilleverdeling:



---

### Gemeentebelangen BBBondgenoot

#### *Landelijk gebied, Gezondheid en Sport, Dienstverlening*

---

- Programma Dienstverlening + Personeel en organisatie + Bedrijfsvoering en informatisering
- Dorpen en Wijken + Dorpenoverleg Midden-Drenthe + Inwonerparticipatie
- Ruimtelijke ontwikkeling Buitengebied (inclusief landbouw en transformatie vakantieparken)
- Vastgoed (Integraal accommodatiebeleid) + Onderwijshuisvesting + Dorpshuizen + Sportaccommodaties
- Sport + Bewegen + Gezondheid + Preventie

Gemeenschappelijke regeling: GGD

Coördinerend portefeuillehouder Westerbork, incl. woningbouw Badhuisterrein + wijkverbetering 6 lanen buurt + Borkerhout + Gastvrij Westerbork

Tweede locoburgemeester

---

### PvdA (ook namens GroenLinks)

#### *Wonen, Sociaal Domein en Financiën*

---

- Programma Wonen + Ruimtelijke ontwikkeling binnen kernen + Grondzaken + Bouwbeleid + Warmtetransitie Woningen
- Financiën
- Onderwijs + Jeugd(hulp) + Cultuur
- Zorg + Welzijn + WMO

Gemeenschappelijke regelingen: RUD en Publiek Vervoer

Coördinerend portefeuillehouder Ontwikkeling Stroomdal (integraal) + Actualisatie Structuurvisie Beilen + Uitvoering Visie op Smilde

Eerste locoburgemeester



## Bijlage 2 - portefeuilleverdeling:

---

### CDA

#### *Verkeer, Economie, Inkomen en Duurzaamheid*

---

- Programma Duurzaamheid + Milieu + Afval + Regionale energie strategie + Circulariteit + Omgevingswet + Natuur + Stikstof
- Verkeer en vervoer + wegen + riolering + civiel + water + klimaatadaptatie + openbare ruimte + groen
- Economie + werk + inkomen + participatie en armoede + inburgering + emancipatie
- Recreatie en Toerisme + Monumenten en Cultureel Erfgoed
- Vergunningen, toezicht en handhaving (VTH-beleid)

Gemeenschappelijke regelingen: Stark en Recreatieschap

Coördinerend portefeuillehouder: Masterplan Orvelte + Uitvoering Visie op Hooghalen

Derde locoburgemeester

---

### Burgemeester

#### *Bestuursstijl, Representatie en Openbare orde & Veiligheid*

---

- Programma Bestuursstijl
- Beleidscoördinatie
- Openbare orde en veiligheid
- Handhaving openbare orde en veiligheid (drank en horeca e.d.)
- Juridische zaken
- Representatie
- Communicatie
- Asielzaken
- Herinneringscentrum Kamp Westerbork
- Vereniging Drentse Gemeenten

Gemeenschappelijke regeling: VRD